

Changement plaquettes de frein avant et arrière sur SLK R171 200K

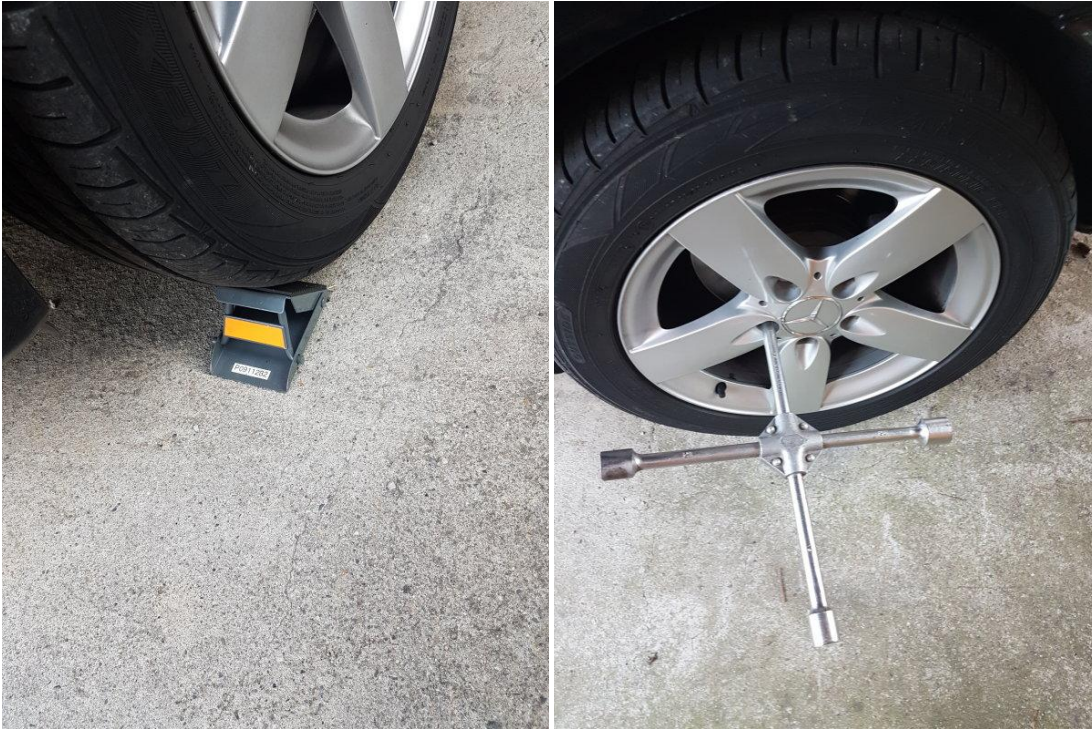
Matériel nécessaire : Cric ; Bloque roue ; clé pour écrou de roue ; marteau ; chasse goupille ; seringue ; brosse métallique ; clé de 12/13 ; gros tournevis plat ; bombe nettoyant frein ; graisse ; serre-joint ; cutter ; et les deux jeux de plaquettes.



- 1) Retirer le bouchon du réservoir de liquide de frein.



- 2) Mettre les bloques roue à l'opposé du démontage.
Desserrer le frein à main.
Desserrer les boulons de roue avant de lever la voiture.



- 3) Trouver le point de levage, il y en a quatre sous la voiture.
Placer le cric.
Lever la voiture.

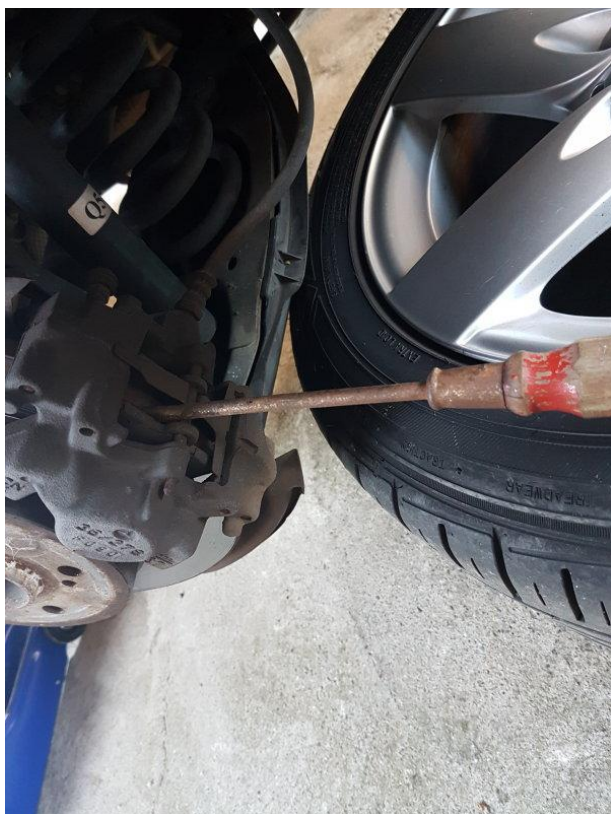


Position pour levage des roues avant.

- 4) On commence par les freins arrière mais ça aurait pu être l'avant.
Après avoir retirée la roue, voici l'étrier arrière.



- 5) Repousser lentement le piston à l'aide d'un grand tournevis en prenant soin de ne pas trop forcer sur le disque.
Vérifier l'épaisseur du disque 9mm pour le neuf et 7.3mm pour le mini.



6) A l'aide du marteau et du chasse goupille, retirer l'axe qui passe au travers de l'étrier et des deux plaquettes.



7) Retirer les plaquettes et passer un coup de nettoyeur frein.



8) Placer les nouvelles plaquettes dans l'étrier.
Poser la lame ressort derrière les plaquettes et enfiler l'axe en appuyant sur la lame ressort.



9) **Brosser le moyeu et passer un voile de graisse sur la partie en contact avec la jante.**



Remonter la roue et passer sur l'autre coté.

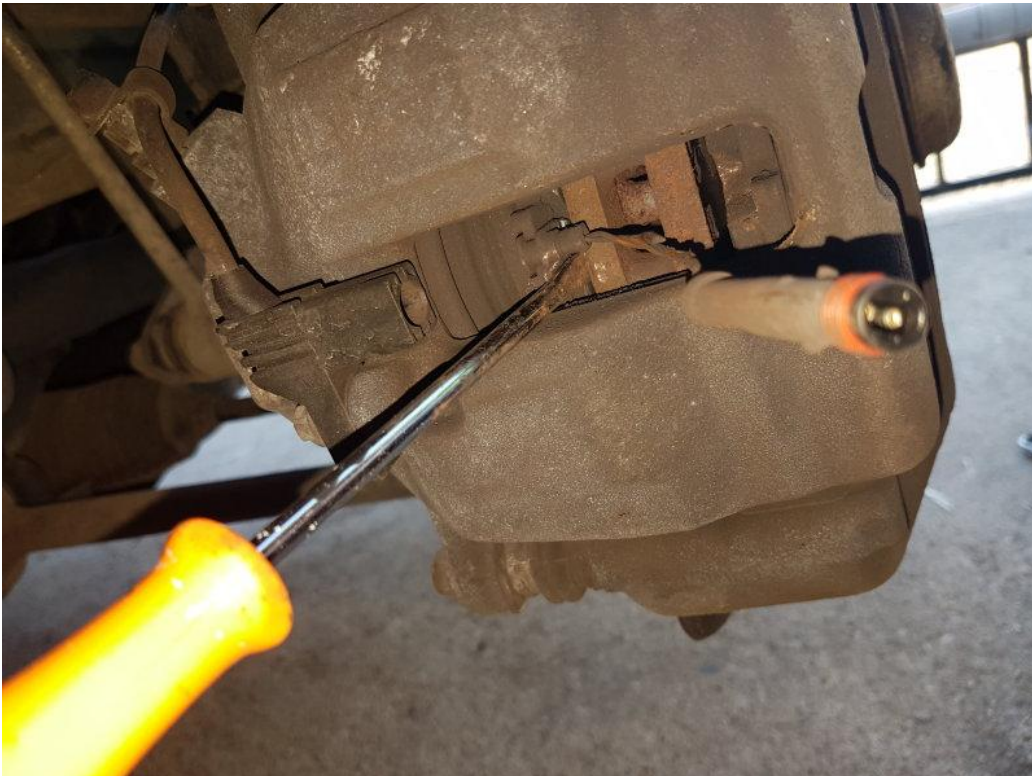
Une fois les deux jeux de plaquettes changés, il faut remettre les pistons de frein en contact avec les plaquettes et les disques, pour cela appuyer lentement à fond sur la pédale de frein plusieurs fois si nécessaire.

Maintenant on passe sur les freins avant.

- 10) Démontez la roue et vous verrez l'étrier de frein.
Retirez le connecteur du témoin d'usure.



- 11) Placez un tournevis entre le bord de la plaquette et le disque.
Repoussez lentement le piston sans trop forcer sur le disque.



12) Desserrer et retirer les deux vis à l'aide de la clé de 12/13.



13) Retirer la partie mobile de l'étrier et la maintenir suspendu au ressort de l'amortisseur avec un fil de fer.



14) Brosser le moyeu et graisser l'appui de la jante.

Retirer les vieilles plaquettes et passer un coup de nettoyant frein.

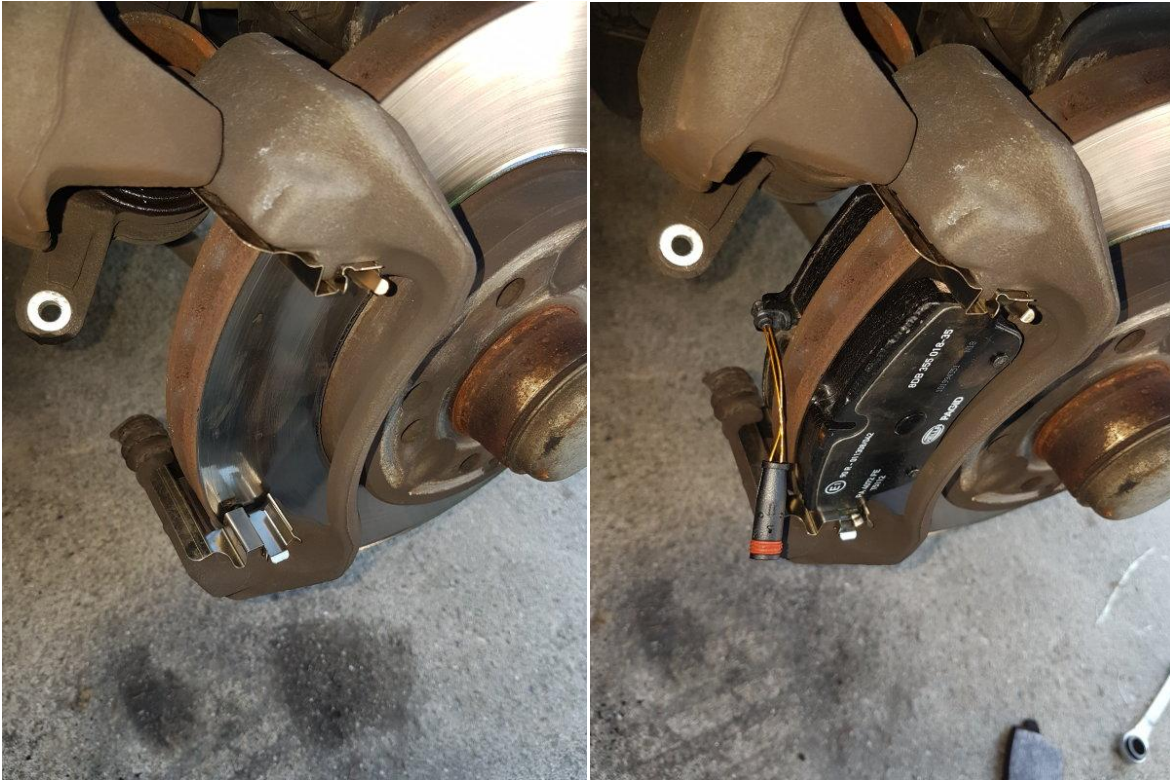
Contrôler l'épaisseur du disque neuf 25mm mini 22.4 mm.



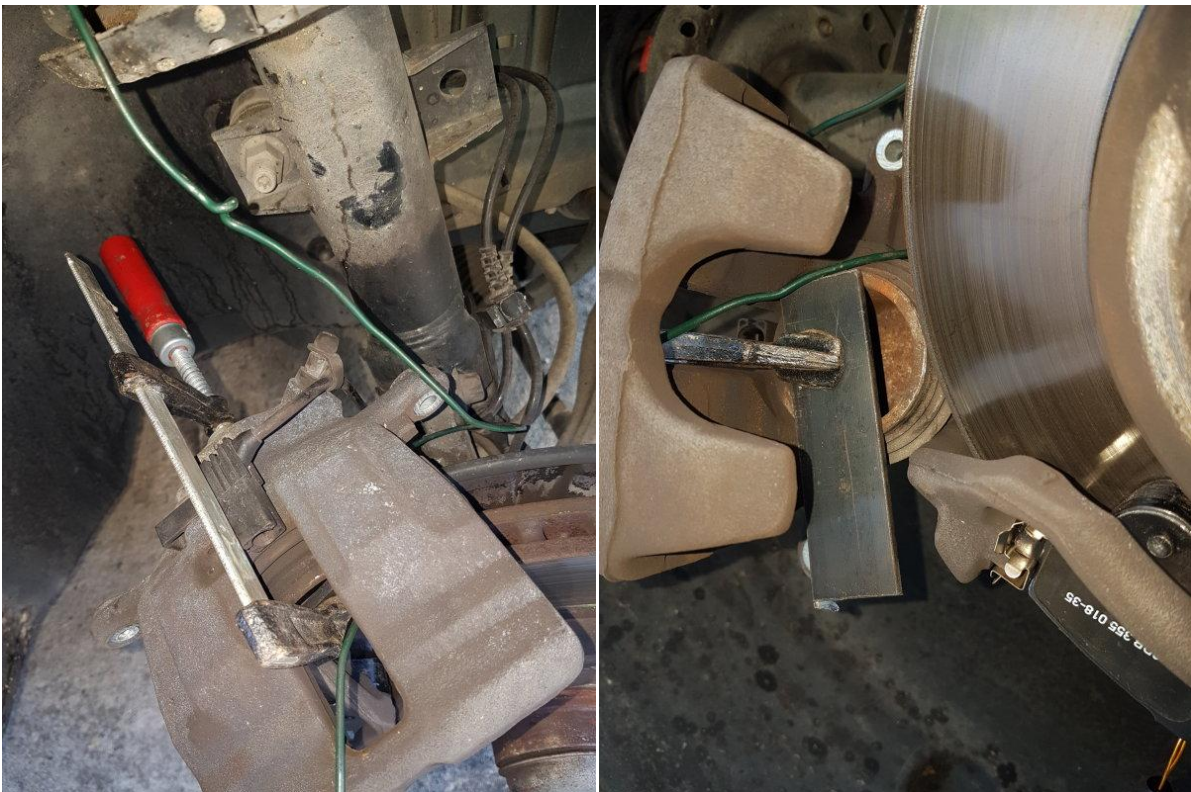
15) Placer le témoin d'usure sur la plaquette comportant un logement spécial.



- 16) Placer les petites tôles sur l'étrier fixe puis placer les plaquettes.
la plaquette avec le témoin d'usure vers l'intérieur.



- 17) Repousser le piston à l'aide d'un serre-joint ou d'un repousse piston.
Vérifier le niveau de liquide de frein et en retirer avec la seringue si besoin.



- 18) Remontage de l'étrier en prenant soin de passer le câble du témoin d'usure au travers de l'étrier.
Visser les nouvelles vis sur l'étrier.
Rebrancher le connecteur.
Remonter la roue et passer à l'autre côté.



- 19) Sur le coté gauche, il n'y a pas de connecteur n'y de témoin d'usure sur la plaquette.
Le remplacement des plaquettes se fait de la même manière que le coté droit.



Une fois les deux jeux de plaquettes changés, il faut remettre les pistons de frein en contact avec les plaquettes et les disques, pour cela appuyer lentement à fond sur la pédale de frein plusieurs fois si nécessaire.

Vérifier le niveau du liquide dans le bocal et refermer le bouchon.

Voilà vous avez de nouveaux freins....

Attention quand même sur les premiers coups de frein, il faut que tout se mette en place pour retrouver un freinage optimal.

@natsamfa